

Vereniging Het Nederlandse Kooikerhondje



Vysvětlení standardu plemene
Kooikerhondje

2017

PŘEDMLUVA PREZIDENTA VHNK

Kooikerhondje se těší velké popularitě v Nizozemsku i v zahraničí. Od založení holandského chovatelského klubu pracuje VHNK (Vereniging Het Nederlandse Kooikerhondje) v zájmu tohoto krásného holandského plemene. Pořádáme informativní a přátelská setkání, chovatelské dny, kam zveme všechny vrhy, které se narodily v předchozím roce, a naši každoroční klubovou výstavu. Máme také svůj informační klubový časopis a pečlivě si hlídáme zdraví a chov. Díky naší informační webové stránce (www.kooikerhondje.nl) jsme často prvním kontaktem pro lidi, kteří se zajímají o naše krásné plemeno.

Ačkoli většina majitelů si pořídila svého Kooikerhondje pouze jako domácího mazlíčka a mnoho z nich nikdy nenavštíví výstavu psů, je důležité, aby se chovalo v souladu s plemenným standardem. Tento dokument byl vypracován v roce 1971 a je přesným popisem toho, jak by měl Kooikerhondje vypadat. Během let se standard plemene trochu přizpůsobil, ale nikdy ne s myšlenkou usilovat o jiný typ Kooikerhondje. Bylo tam navíc několik nuancí a popisných změn. Každý má své osobní preference, a to je v pořádku, pokud se pohybují v rámci standardu plemene.

Znalost standardu plemene není důležitá pouze pro rozhodčí, kteří standard plemene používají jako základ při posuzování. Slouží také pro chovatele jako vodítko. I pro milovníky Kooikerhondje je standard plemene důležitý. Protože, proč jsme se do tohoto plemene zamilovali? Díky jeho vzhledu a povaze, který je zachycen ve standardu plemene. Proto bychom se jím měli řídit. Koneckonců, Kooikerhondje je mnohem víc než jen oranžovo-bílý lovecký pes.

Důvodem k sepsání tohoto vysvětlujícího plemenného standardu byla informativní schůzka konaná 2. dubna 2016, kterou pořádala Diana Striegel. Setkání bylo určeno pro (nadějně) rozhodčí, chovatele a milovníky holandského plemene. Během této prezentace byl krok za krokem vysvětlen standard plemene.

I bez přítomnosti na zmíněném setkání, poskytuje tento dokument velice cenné informace, které vám pomohou rozšířit si znalosti o našem krásném holandském plemeni a možná vám i umožní se na něj podívat novým úhlem pohledu.

Holandský chovatelský klub,

Kerstin Ueckert

President

Český překlad 8.2.2023/CZE přeložen z verze 19.01.2011/EN

FCI-Standard N° 314 KOOIKERHONDJE

PŮVOD: Nizozemí

DATUM PUBLIKACE OFICIÁLNĚ PLATNÉHO STANDARDU: 13.10.2010.

VYUŽITÍ: Sportovní a společenský pes používaný na lákání kachen.

FCI-CLASSIFICATION: Skupina 8 Retrieři – Slídiči – Vodní psi.

Sekce 2 Slídiči.

Bez pracovních zkoušek.

1 KRÁTKÉ HISTORICKÉ SHRUTÍ

V roce 1942, během druhé světové války, začala **baronka Van Hardenbroek van Ammerstol** obnovovat chov Kooikerhondje. Dala podomnímu obchodníkovi obrázek s typem psa, kterého hledala, a požádala ho, aby takové psy vyhledal. Na farmě v provincii Friesland našel fenu nyní známou jako Tommy. Stala se zakládající fenou Kooikerhondje. V roce 1966 přijala Raad van Beheer (holandská kynologická organizace) Kooikerhondje jako dočasné plemeno a v roce 1971 bylo plemeno oficiálně uznáno.

Kooikerhondje byl a stále je používán v kachních kójích (**Duck decoy** nebo-li **kačeník** je velká přírodní past sloužící k odchytu vodního ptactva, zejména pak různých druhů kachen. Jedná se o malý rybníček, z něhož vede několik úzkých, zakřivených kanálů - **decoy pipes**. Nad těmito kanály jsou nainstalovány síťové chodby a každý kanál končí pastí zabraňující ptákům v návratu.). Jeho úkolem bylo a stále je lákat kachny do kóje svým vesele mávajícím ocasem; kachny neloví. Klidně se pohybuje mezi návnadami, aby vyvolal zvědavost kachen a lákal je dále kanálem až na místo, kde jsou kachny chyceny do pastí, a pak buď zabity na jídlo, nebo kroužkovány pro ornitologický výzkum.



Kooikerhondje pracující v původních návnadách na kachny

2 CELKOVÝ VZHLED

Kooikerhondje je harmonicky stavěný, částečně oranžovo-červený, malý sportovní pes s téměř kvadratickou kostrou. V pohybu nese vysoko vztyčenou hlavou a dobře osrstěný mávající ocas je nesen s linií hřbetu nebo nad ní. Na špičkách uší jim roste černá srst, tzv. náušnice. Pes se předvádí s přirozenou, nestříhanou a netrimovanou srstí.

Celkový vzhled je velmi důležitý. Stručně říká, jak by měl Kooikerhondje vypadat. Podíváme se na následující otázky: Vypadá vše vyváženě; hlava s tělem, přední část se zadní atd? Je to dobrý zástupce plemene? Lze snadno rozpoznat pohlaví psa; je to pes nebo to může být fena? To by mělo být zřejmé i bez kontroly.

Téměř kvadratické tělesné proporce znamenají, že délka těla je téměř stejná jako výška.

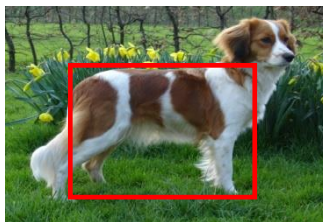
Délku měříme od bodu ramene (u lopatky/pažní kosti) po sedací kosti (hýždě).

Výška se měří od nejvyššího bodu v kohoutku k podlaze.

Když máte pochybnosti, je velmi snadné to zkontrolovat. Stačí si vzít provázek a změřit obě linie.



Správná kvadratická proporce



Trochu prodloužený / moc dlouhý

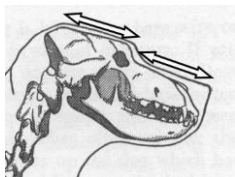
3 DŮLEŽITÉ PROPORCE

Délka těla od vrcholu lopatky (skapulo – humerální kloub) k sedacím hrbolům může být o něco delší, než je kohoutková výška. Mozkovna a tlama jsou zhruba stejné délky.

Právě jsme změřili délku těla.

Můžeme snadno změřit i proporce hlavy.

Délka tlamy by měla být přibližně stejně dlouhá jako délka mozkovny. Tlama začíná na špičce nosu a končí na přechodu k lebce, mezi očima. Mozkovna začíná tam, kde končí tlama a pokračuje k týlnímu hrbolu, který můžete cítit jako uzel na lebce.



4 CHOVÁNÍ A TEMPERAMENT

Živý a aktivní pes, sebevědomý s dostatečnou vytrvalostí a výdrží, dobromyslný a ostražitý, ne však hlučný. Plemeno je věrné, pohodové a přátelské.

Mimo loveckou sezónu se očekává, že pes najde a zabije drobnou havěť, proto musí být zapálený, rychlý a houževnatý. Je to skutečný sportovní pes, je pozorný a energický, má chuť do práce a má veselou povahu.

Výrazem „zapálený, rychlý a houževnatý“ máme na mysli, že pes je energický / nadšený a aktivní. Slovo „zapálený (keen)“ se dá vyložit různě (dychtivý, bystrý, živý, ostrý...), ale neznamená to kousání. Kooikerhondje by měl být živý a agilní. Pokud je bez energie, bez zájmu o své okolí nebo majitele, potom neprokazuje správné chování.

5 HLAVA

Hlava je přiměřené délky, zapadá do celkového vzhledu, s jasnými rysy plynule navazujících linií.

Jak bylo zmíněno v celkovém vzhledu, Kooikerhondje nosí hlavu při pohybu trochu výše. Když mu nakreslíte pomyslnou linii přes záda, uvidíte, že hlava je trochu nad touto linií.

Měli bychom vidět znatelný rozdíl mezi psem a fenou. Pes by měl mít hlavu o něco silnější (ale ne příliš těžkou) a fena jemnější.

5.1 Lebeční část:

Lebka: Dostatečně široká, přiměřeně klenutá.

Stop: Z profilu dobře patrný, ale ne příliš výrazný.



Správný tvar lebky



Trochu moc zaoblená lebka

Stop je část, kde končí tlama a začíná lebka. Jeho sklon musí být mírný.

U některých Kooikerhondje se můžeme setkat s velkými tvářemi. Ovšem když jsou příliš velké, mění tvar hlavy.



5.2 Obličejová část:

Nosní houba: Černá a dobře vyvinutá.

Tluma: Z profilu nepřiliš hluboká a poněkud klínovitá; při pohledu shora není příliš zašpičatělá a pod očima je dobře vyplněná.

Pysky: Nejlépe dobře pigmentované, přiléhající a nepřevislé.

Čelisti / zuby: Nůžkový skus a kompletní chrup je žádoucí. Klešťový skus je přijatelný, ale méně žádoucí.

Oči: Mandlového tvaru, tmavě hnědé s přátelským a pozorným výrazem.

Uši: Přiměřeně velké, nasazené těsně nad linií, která spojuje konec nosu s okem. Jsou zavěšené a přiléhají k lícím. Dobře osrstěné, tvoří praporec a je velmi žádoucí černá srst na špičkách uší („náušnice“).

5.2.1 Nos



Dobře pigmentovaný nos



Méně pigmentu na nose

5.2.2 Tlama

Ujistěte se, že brada je široká a zřetelná. Jinak je tlama příliš zašpičatělá.



Dobrý klínový tvar a silná tlama



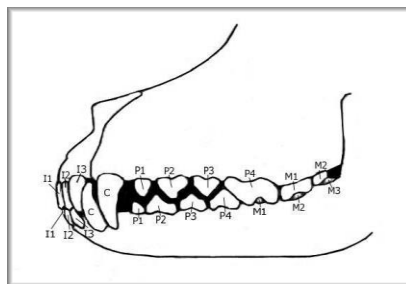
Příliš zúžení na tlamě, tlama je příliš zašpičatělá



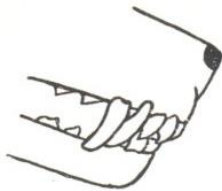
Také trochu zúžená a pod očima nedostatečně vyplněná

5.2.3 Zuby

Při pohledu na zuby musí být přítomny všechny zuby. U dospělého psa musí být celkem 42 zubů rozdělených na 12 řezáků, 4 špičáky, 16 premolárů a 10 molárů. Pes by měl mít 4 stoličky v horní čelisti a 6 stoliček v dolní čelisti. Každý zub má svůj vlastní název, který začíná prvním písmenem názvu zubu. Například psovi, kterému chybí P1, chybí první premolár, malý zub za špičákem.



Je třeba vzít v úvahu vzájemné postavení horní a dolní čelisti.

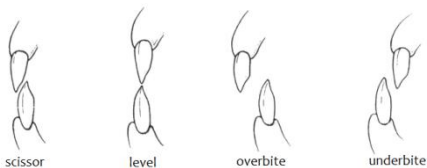


Nůžkový skus znamená, že jsou horní zuby umístěny těsně nad spodními zuby a provádějí nůžkový pohyb.

Když je mezi zuby příliš mnoho místa, říkáme tomu předkus.

Když jsou zuby ve stejné úrovni, jako kleště, nazýváme to rovný nebo klešťový skus.

Když jsou spodní zuby umístěny přes přední část horních zubů, nazývá se to podkus.



5.2.4 Oči – tvar očí

Oči Kooikerhondje musí být na hlavě vyrovnané. Tvar oka je mandlového tvaru. To je téměř stejně jako oválné, jen koutky jsou o něco ostřejší.



Mandlové oči



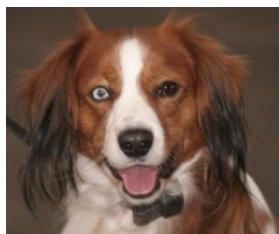
Kulaté oči

5.2.5 Oči – barva očí

Barva očí by měla být tmavě hnědá. Občas se lze setkat i s modrým okem. Obvykle, když je lysinka příliš široká, že zasahuje bílá přes oko, ale ne vždy tomu tak je.



Krásné tmavě hnědé oko



Modré oko

5.2.6 Oči – oční víčka a okraje

Oční víčka musí dobře přiléhat kolem oční bulvy; pokleslá víčka jsou nežádoucí. Neměli byste vidět třetí oční víčko ani odstávající spodní víčko. Oční okraj by měl mít dobrou pigmentaci a oko musí být dobře posazené (ani vystupující, ani hluboko zasazené).

Kooikerhondje mají také pigmentované okraje, které společně s barvou a tvarem oka určují výraz.

Kooikerhondje s dokonalými očima dokáže rozněžnit i toho nejtvrďšího člověka na zemi.

5.2.7 Uši – nasazení uší



Uši jsou důležité a ukazují, jakou má pes náladu. Někdy jsou uši na hlavě příliš vysoko nebo příliš nízko.

Když chcete posuzovat Kooikerhondje, požádejte psa o pozornost, abyste dobře viděli nasazení uší.

Podle standardu plemene musí být uši umístěny na pomyslné linii od špičky nosu ke koutku oka.

Když jsou uši nastražené, neměly by být výše než lebka.

Ucho by se mělo jemně sklopit, těsně přiléhat k hlavě a mělo by být středně dlouhé. Někdy je ušní boltec silně vyvinutý a ucho se neohýbá u základny, ale dále, což mu brání přiléhat k hlavě. To je považováno za chybu.



Dobře nasazené uši



Nízko nasazené uši



Vysoko nasazené uši

5.2.8 Uši – Délka a pozice uší

Délka by měla být středně dlouhá a dosahovat ke koutku oka.

Ne když ho přitahujete k hlavě, ale když volně visí.



5.2.9 Uši – osrstění, černé náušnice

Drahocenným charakteristickým rysem Kooikerhondje jsou černé pramínky srsti na špičkách uší (tzv náušnice). Mohou být bujné, mohou být řídké, mohou být delší nebo stejně dlouhé jako ostatní chlupy na uších.

Jak říkáme, jsou žádoucí, nikoli povinné.



6 KRK

Silně osvalený, dostatečné délky a jasně vymezený.

Silný svalnatý krk je často dobrým ukazatelem pro zbytek páteře, zda bude také silná.

Krátký krk může být známkou toho, že přední část je umístěna příliš dopředu. Vidíte, že přední nohy nejsou dobře umístěny pod tělem a krk se tak zdá krátký.



7 TĚLO

Horní linie:	plynulá linie od kohoutku k ocasu
Hřbet:	silný a rovný, spíše krátký
Bedra:	dostatečné délky i šířky, dobře osvalená
Zád':	mírně spáditá a dostatečně široká, délka zádi by se měla rovnat 1,5 šířky
Hrudník:	dosahuje až k loktům s dostatečným klenutím žeber dostatečně vyvinuté předhrudí
Spodní linie a břicho:	mírně vtažené břicho směrem k bedrům

7.1 Horní linie

Horní linie sahá od hlavy k ocasu. Musí být plynulá bez silných křivek; a to není všechno. Kromě toho může být linie sice plynulá, ale také přestavěná nebo s prověšenou horní linií, což je nesprávné.

U psů, kteří jsou příliš protažení, často vidíme dlouhá záda, která jsou méně pevná a bývají slabá.

U psů s přestavěnou horní linií, je kohoutek nižší než zád'. Tato vlastnost je často pozorována u mladších psů a může v dospělosti zmizet. Pokud se však jedná o vadu stavby těla, pak nezmizí.

Starší psi (zejména chovné feny) se mohou prověsit s přibývajícím věkem.



Správná horní linie



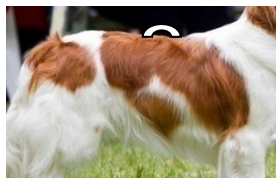
Prověšená horní linie



*Přestavěná horní linie
(vyšší v zádi)*

7.2 Hřbet

Lidově se páteř od krku po ocas, včetně beder a zádi, často označuje jako horní linie nebo záda. Pes má celkem 13 hrudních obratlů, ale 9 z nich je považováno za součást kohoutku. Skutečná „záda“ se skládají z mostu pouhých 4 obratlů umístěných mezi kohoutkem a bedry psa. Pro správný přenos síly by záda měla být rovná a silná.



Hřbet

7.3 Bedra a zád'

Bedra by měla být silná a dobře osvalená. Kooikerhondje by měl mít zřetelný a malý kulatý „zadek“.



Správná zád'



Svažující se zád'

Délka zádě nebo pánve by měla být 1,5 krát větší než šířka. Abychom to zkontrolovali, musíme prohmatat pánevní kosti. Jsou umístěny přibližně 6 palců před nasazením ocasu. Leží na obou stranách páteře, kde můžete cítit dva hrboly. Těsně pod nasazeným ocasem leží dvě sedací kosti. To jsou druhé konce pánevních kostí. Délka pomyslné čáry od pánevní kosti po sedací kost by měla být 1,5 krát větší než pomyslná čára mezi pánevními kostmi.



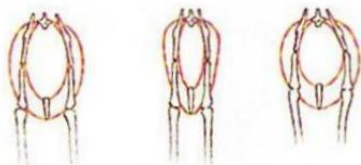
7.4 Hrudník – hloubka

Spodní strana hrudního koše musí být v rovině s lokty. U mladších psů je často hrudní koš nad úrovní loktů a rozhodčí může poznamenat, že hrudník je stále nedostatečně vyvinutý.



7.5 Hrudník – žebra

Žebra se musí postupně zužovat a neměla by být příliš kulatá ani příliš plochá. Když jsou tyto požadavky uspokojivě splněny, srdce a plíce budou mít prostor pro správný vývoj. To prospěje vytrvalosti psa.



Správně tvarovaná / příliš plochá / příliš kulatá

Když jsou žebra příliš kulatá, prostor v trupu nebude optimálně využit a srdce a plíce nebudou mít prostor, který potřebují. Ovlivňují také pohyb.

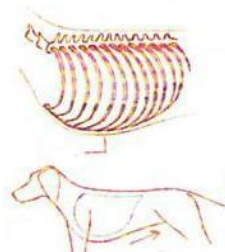
7.6 Hrudník – předhrudí

Předhrudí neboli hrudní kost je kost, kterou cítíte v přední části psa, těsně mezi jeho předními nohama, o něco níže než mezi špičkami ramen.

7.7 Spodní linie a břicho

Spodní linie by měla být mírně vtažená. Sternum je hrudní kost, která určuje stavbu spodní linie. Tato kost leží na spodní straně hrudního koše. Musí být dostatečně dlouhá, aby sahala za linii vedenou kolmo k podlaze přímo dolů od kohoutku. Neměla by mít příliš velký sklon. Znovu zdůrazňuji, hrudní koš by měl sahat daleko dozadu a neměl by být příliš vtažený.

Vždy tu kost vnímejte. U mladších psů může být spodní linie více vtažená, ale měla by se začínat vtažovat až za hrudní kostí, která je dostatečně dlouhá.



Správná spodní linie



Příliš vtažená spodní linie



Plochá spodní linie

Kondice psa se také promítne do spodní linie. Březí feny nebo psi s nadváhou mohou vykazovat plochou spodní linii.

8 OCAS

Nasazen v rovině s horní linií. Nesen zároveň s výškou horní linie nebo skoro vzhůru (vesele).

Bohatě osrstěný s bílým praporem.

Poslední ocasní obratel by měla dosahovat k hlezennímu kloubu.

Na konci páteře je ocas. Ocas se skládá z 20-23 ocasních kostí, které musí být bez záloмок nebo jiných anomálií.

Špička ocasu u Kooikerhondje musí dosahovat k hlezennímu kloubu. Neměří se srst, jen poslední obratel. Viz obrázek vpravo.

Když pes stojí, ocas zůstává ve spuštěné poloze, kromě poslední třetiny, která by měla směřovat nahoru v mírném oblouku. Když se pes pohybuje, ocas by měl směřovat rovně ven, sledovat horní linii s mírným ohnutím ve špičce nahoru, ale ne tak, aby se kroutil.

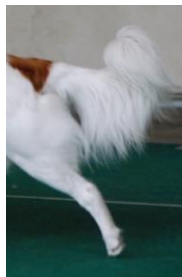
To spolu s bílým praporem vzbuzuje v kachnách zvědavost a povzbuzuje je, aby následovaly psa do brány nebo pastí.



Často se říká, že pes může mít „veselý“ ocas. To nesouvisí jen s jeho stavem mysli, ale spíše to znamená, že se mu ocas stočí na záda. Někdy můžeme vidět zakroucený ocas “ringtail”.



*Dobře nasazený
ocas v klidu*



*Dobře nasazený
ocas v pohybu*



*Akceptovatelné
nasazení ocasu*



*Vysoko nesený
ocas*



*"Ringtail" Přetočený ocas
ve tvaru kroužku*



*Pěkný chochol, ale
špatné nasazení
ocasů*

Ocas je pokrytý dlouhou načechranou srstí bez kudrlin nebo vln.

Držení ocasu závisí na stavu mysli psa a poloze pánve. Ocas, který je nesen směrem k břichu, ukazuje psa, který není v kruhu šťastný a který postrádá sebedůvěru. Toto není chování, které bychom u Kooikerhondje rádi viděli.

Protože ocas Kooikerhondje má klíčovou funkci pro jeho práci, věnujeme mu zvýšenou pozornost, více než obvykle u jiných plemen.

9 KONČETINY

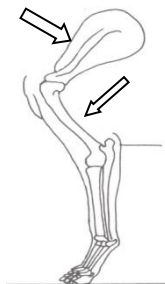
9.1 Přední končetiny

Rameno:	lopatky dostatečně šikmo uložené tak, aby tvořily plynulou linii od krku k hřbetu
Nadloktí:	dobře zaúhlené směrem k lopatce, která je stejně dlouhá
Loket:	těsně přiléhá k tělu
Předloktí:	rovné a paralelní, silných kostí dostatečné šířky i délky
Záprstí:	Silné a mírně šikmé.
Přední tlapy:	Malé, mírně oválné, kompaktní s dobře sevřenými prsty směřujícími dopředu.

9.1.1 Rameno a nadloktí

Jedná se o dvě kosti, které jsou blízko těla, ale nemají kostní spojení jako kyčelní kosti vzadu. Rameno a nadloktí by měly být téměř stejně dlouhé a úhlení by mělo být správné. O úhlení a o tom, jak ho můžete vnímat, se dozvíte více na konci. Je to velmi teoretické čtení a pro opravdové fajnšmekry.

Strmé úhlení a dobré úhlení se pokusím vysvětlit pomocí následujících obrázků. Na prvním obrázku vidíme Kooikerhondje, který je příliš rovný v úhlení. Pokud si na psa sáhnete, snadno ucítíte rozdílné postavení kostí.



Strmé úhlení



Správné úhlení

9.1.2 Lokty

Loket by měl přiléhat k tělu ve stoje i v akci. Když se dotknete lokte, měli byste být ve stejné úrovni jako spodní část hrudního koše. U mladých psů nebo psů s menším zaúhlením uvidíme, že loket je níže než tělo. U psů s krátkým nadloktím může být loket výše než spodní část hrudního koše / hrudníku.

9.1.3 Předloktí



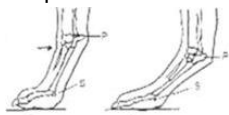
Měly by být rovné a rovnoběžné, jak vidíme na obrázku. Když je chceme posoudit, měl by pes stát a ne sedět, jak vidíme zde vlevo.

Kosti nohou by měly být umístěny přímo pod tělem.

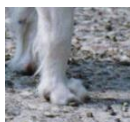


9.1.4 Metacarpus (nadprstí)

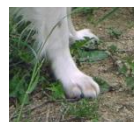
Při pohledu ze strany musí nadprstí stát trochu diagonálně, aby bylo dobře vyvážené. Příliš strmé nadprstí neposkytuje dostatečnou pružnost a slabé nadprstí nebude mít schopnost tlumit nárazy.



Dobré nadprstí



Strmé nadprstí



Slabé nadprstí

9.1.5 Přední tlapky

Noha musí být pevná, to znamená, že prsty těsně přiléhají k sobě. Prsty musí směřovat dopředu, někdy vidíme Kooikerhondje s tlapkami umístěnými směrem ven (francouzský / vybočený postoj - "french position" nebo "eastie westie"). Tvar tlapky musí být oválný.



9.2 Zadní končetiny

Celkový vzhled: Dobře zaúhlené, rovné a při pohledu zezadu rovnoběžné.

Silných kostí.

Stehno: Dobře osvalené.

Bérce: Stejně délky jako stehna.

Hlezenní kloub: Nízko nasazený. (well let down)

Zadní tlapky: Jako přední tlapky.

Důležitou kostí v zadní části je pánev. Ovlivňuje postavení ostatních kostí a určuje velkou část pohybu. Síla pohybu začíná vzadu.



Správné úhlení



Špatné úhlení



Příliš velké úhlení

10 CHOD / POHYB

Měl by být plynulý a pružný, prostorný, s dobrým odrazem. Končetiny rovnoběžné.

Pohyb Kooikerhondje by měl být lehký a velmi snadný.



Vpředu i vzadu musí končetiny umístit paralelně. Musí mít dobrý krok, což znamená, že má dobrou sílu vzadu těsně předtím, než umístí zadní nohy dopředu.

Pro studium pohybu je nejlepší chůze v klusu. Když je pes dobře vyvážený, nejlépe tak předvede své přednosti. Stejně tak se v klusu nejlépe odhlalí, když má pes nějaké nedostatky ve stavbě těla.

Ve výstavním kruhu můžete být požádáni, abyste chodili do tvaru trojúhelníku. Rozhodčí vidí pohyb zezadu, ze strany i zepředu.

10.1 Zezadu

Můžeme pozorovat, zda jsou končetiny rovnoběžné, že nejsou příliš blízko (úzký chod), příliš daleko od sebe (široký chod), křivé nebo sudovité s hlezny ven. Vidíme také, zda jsou přední a zadní končetiny umístěny v jedné linii, zda síla vychází ze zádi, a zda ukazuje celé polštářky tlapek nebo ne?

10.2 Ze strany

Vidíme, zda má pes dostatek síly a co dělá s ocasem. Drží záda rovná? Když je pes dobře vyvážený, měl by položit zadní nohu zpět na místo uvolněné přední tlapkou.



10.3 Zepředu

Zepředu můžeme pozorovat, zda jsou přední končetiny rovnoběžné. Ne příliš blízko, ani příliš daleko od sebe, ne šikmé ani s lokty uvnitř nebo vně. Můžeme také sledovat, zda se zápěstí příliš nehýbou. U uvolněných zápěstí nebo loktů, kdy pes našlapuje (dává přední nohy příliš vysoko), vnímáme to jako plýtvání energií, a to často ovlivňuje vytrvalost.



S trochou cviku to všechno můžeme vidět v jednom malém trojúhelníku v klusu!

Pro ty, kteří si chtějí o pohybu přečíst více, se k tomu vrátíme ještě na konci.

11 SRST

11.1 Délka a kvalita srsti

Středně dlouhá, mírně zvlněná nebo rovná a těsně přiléhající. Hebká srst s dobře vyvinutou podsadou.

Přední končetiny by měly mít přiměřeně dlouhé prapory dosahující k zápěstí.

Zadní končetiny by měly mít poměrně dlouhé osrstěné kalhoty; ale žádné prapory pod hlezenními klouby. Srst na hlavě, přední části nohou a tlapkách by měla být krátká. Spodní strana ocasu dostatečně osrstěná. Delší srst na krku a předhrudí. Velmi žádoucí jsou náušnice (dlouhé černé pramínky na špičkách uší).

S tímto podrobným popisem srsti nemusíme mnoho vysvětlovat. Srst Kooikerhondje má dva různé typy srsti; delší krycí srst a vlněná podsada. V zimě bude podsada lépe vyvinutá.

Někdy vidíme mírné vlnění srsti, která má tendenci se kroutit nebo ukazuje otevřenou srst.

Mezi srstí psů a fen jsou drobné rozdíly. Srst psa je často o něco delší s delšími prapory. Také kolem krku může být srst delší.

Kastrace psů (samců i fen) má negativní vliv na stav srsti. Prodlužuje se a velmi snadno se zacuchává.



11.2 Barva srsti

Výrazné skvrny jasné oranžovo-červené barvy na čistě bílé, i když několik malých skvrn na končetinách je povoleno. Převládat by měla oranžovo-červená barva. Některé černé chlupy prolínající se s oranžovo-červenou barvou a mírná forma tečkování jsou přijatelné, ale méně žádoucí.

Zbarvení na hlavě:

Jasně viditelná lysina sahající až k nosu. Na tvářích a kolem očí by mělo být zbarvení. Příliš úzká nebo příliš široká lysina nebo jen částečně zbarvené tváře je méně žádoucí.

Černý ocasní kroužek, kde se barva mění z oranžovo-červené na bílou, je povolen.

Kooikerhondje je vícebarevný pes. Dáváme tedy přednost dobrému rozdělení barev. Preferujeme bílou s oranžovými skvrnami a oranžové barvy by mělo být jen o trochu více než bílé barvy.



Pěkné skvrny



Příliš bílé barvy



Plášť - příliš oranžové barvy

Oranžová barva by měla být teplou oranžovo-červenou barvou. Vidíme také oranžovo-žlutou barvu, která je méně žádoucí. Nebo příliš tmavou s příliš mnoha černými chloupky v oranžových plotnách.



Zbarvení do žluta



Trochu bledý



Moc černých chlupů v oranžové



V diskvalifikujících vadách vidíme černobílou nebo trikolorní. Černobílou, nevidíme tak často, ale trikolorní je běžnější.

Pálení můžeme vidět na tvářích, nohách, na vnitřní straně uší, nad očima a/nebo pod ocasem.

Někdy má Kooikerhondje černý ocasní kroužek. To rozhodně není vada a ani druh trikolóry.

Ve skutečnosti je to stejná genetická příčina jako u černých náušnic. Většinou psi s ocasním kroužkem mají také nápadné náušnice.



Někteří psi vypadají jako černí psi, ale když se podíváte blíže, pouze konečky chlupů jsou černé. Toto také není trikolóra, jak bylo zmíněno v plemenném standardu.

Černé náušnice, černé konečky srsti nebo černý kroužek na ocasu rozhodně nejsou znakem trikolóry.

Také se objevuje tečkování na nohách, tlamě a někdy i na těle. Dáváme přednost tomu, abychom žádné tečkování neviděli, ale nebuďte moc přísní kvůli pár tečkám na těle.



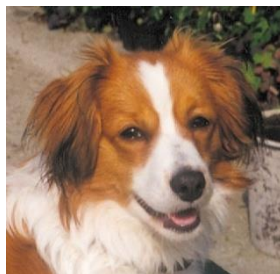
Standard plemene je zcela jasný ohledně barvy na obličej:

Jasně viditelná lysina sahající až k nosu. Na tvářích a kolem očí by mělo být zbarvení. Příliš úzká nebo příliš široká lysina nebo jen částečně zbarvené tváře jsou méně žádoucí.

Mezi závažnými vadami jsou také poznámky o barvě na hlavě:

Bílá barva na uších, částečně nebo úplně. Bílá srst kolem očí, jednoho nebo obou.

Můžeme o tom hodně psát, ale myslím, že obrázky dokážou říci více nežli slova, jak by to mělo vypadat.



Tito tři Kooikerhondje mají hezké lysinky a zbarvení hlavy (až ke koutkům tlamy)



Moc široká lysinka



Příliš úzká lysinka

Ve standardu není zahrnuto, ale preferujeme, aby barevné části byly až ke koutku úst. Také se nám líbí, když je zbarvení symetrické.

11.2.1 Závažné vady

Na obrázcích níže, vidíme, že znaky na hlavě ukazují příliš mnoho bílé, což není povoleno. Tito psi by na výstavě neměli mít více než známku „dobrý“. Tyto závady jsou zapsány ve standardu mezi závažnými vadami.



Obě oči jsou v bílé, bílá barva na uších



“Piráta” - Jedno oko v bílé



Bílá hlava, zbarvené jen uši, ne kolem očí

12 Velikost

Ideální výška v kohoutku:

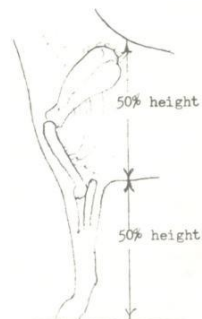
Psi: 40 cm

Feny: 38 cm

Tolerance: 2 cm nad nebo 3 cm pod ideální výšku je povoleno.

Kohoutková výška se měří od země ke kohoutku (nejvyšší bod lopatky, těsně za krkem).

Když je pes dobře vyvážený, je mu odpuštěno, že je trochu menší nebo trochu vyšší. Důležitější než výška, je délka předních nohou. Pes s příliš krátkými nohama, ale dobré výšky, má větší vadu než pes s dobrou délkou nohou, i když je o dva centimetry vyšší.



Délka předních nohou (od podlahy k loktům) se musí rovnat délce od lokte ke kohoutku.



Správná délka nohou



Moc krátké nohy

Většinou můžeme pozorovat, že psi, kteří jsou trochu větší, mají dobrou délku nohou. Ale musíme si uvědomit, že Kooikerhondje by neměl být příliš velký. Nakonec to musí být pořád KooikerhondJE. Hondje = malý pejsek / psík.

Musíme také věnovat pozornost tomu, aby Kooikerhondje nebyl příliš těžký nebo příliš široký. Stále musí ukazovat plynulý a pružný pohyb.

13 VADY

Poslední část standardu plemene poukazuje na to, co považujeme za vady. Jsou seřazeny podle stupně závažnosti.

Jakákoli odchylka od níže uvedených bodů by měla být považována za vadu. Závažnost, s níž by měla být vada posuzována, by měla být v přesném poměru k jejímu stupni a funkčnímu zdraví a pohodě psa a k jeho schopnosti vykonávat tradiční práci.

- Příliš malé uši.
- Uši napůl vztyčené, „létající uši“.
- Zakroucený ocas přes hřbet.
- Vysoká akce předních končetin.
- Kudrnatá nebo hedvábná srst.
- Barva, kdy se do oranžovo-červených skvrn silně míchají černé chlupy.
- Příliš mnoho tečkování v bílé.
- Výška přes maximální nebo pod minimální limit.

Tyto “vady” nejsou vážné. Bylo by to lepší bez nich, ale nemůžeme je příliš tvrdě trestat. Samozřejmě vše, co neodpovídá standardu plemene, je vada. Pokud je to jediná vada, mohl by na výstavě ještě získat výbornou, ale zbytek musí být úžasný.

ZÁVAŽNÉ VADY:

- Úzkostné chování.
- Výrazně nízké nohy, neproporcionální.
- Modré (rybí) oko.
- Předkus nebo podkus.
- Příliš krátký ocas, který nedosahuje k hlezenního kloubu.
- Bílá barva na uších, částečně nebo úplně.
- Bílá srst kolem očí, jednoho nebo obou.

Závažné vady jsou docela významné vady, se kterými tyto psi nemohou na výstavě získat výbornou nebo velmi dobrou. Pokud máte psa s vadou v této kategorii, měli byste přehodnotit vystavování i chov. Tyto vady jsou také považovány za případy vylučující z chovu v chovatelských předpisech holandského klubu Kooikerhondje (VHNK).

DISKVALIFIKUJÍCÍ VADY:

- Agresivní nebo příliš plachá povaha.
- Každý pes, který jasně vykazuje fyzické nebo povahové poruchy musí být diskvalifikován.
- Černobílá barva nebo trikolor.

Pozn.: Psi by měli mít dvě zjevně normálně vyvinutá varlata zcela sestouplá v šourku.

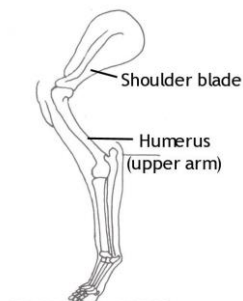
Diskvalifikující vady jsou velmi vážné. První dva jsou jasné. Nesprávné zbarvení není pro Kooikerhondje typické. Všechny tyto vady by neměly být brány na lehkou váhu, protože konec konců chceme zachovat naše milované plemeno i do budoucna.

14 ÚHLENÍ A POHYB

Další část je velmi teoretická a dá vám nějaké další informace o úhlení a pohybu. Je těžké se to učit z knihy. Udává vám pouze směr, musíte ale psy cítit a porovnávat. A velmi vám pomůže, když budete mít učitele, který vám pomůže. Když požádáte rozhodčího ve vaší zemi, aby vás naučil základy stavby a pohybu kostí, jsem si jistá, že vám rádi pomohou.

14.1 Přední

Jak je pes stavěn, závisí do značné míry na poloze kostí a úhlech, které svírají v předních a zadních končetinách. Vpředu je délka a umístění lopatky a nadloktí (humerus) klíčové ve stavbě těla. Obě kosti musí být přibližně stejně dlouhé. Úhel tohoto kloubu se měří nakreslením pomyslné čáry podél těchto kostí a jejím porovnáním se zemí.



To se provádí následovně: V kohoutku můžete cítit dvě kosti vedle sebe; to jsou vrcholy lopatek. Sledujte tuto kost dolů k přední části psa (blízko hrudní kosti), abyste dosáhli na druhý konec lopatky. Pomyslná čára tvořená těmito dvěma body měří délku a umístění lopatky. Tento úhel této ramenní kosti k podlaze musí být přibližně 60 stupňů. Někdy můžete cítit hřeben ramene. Díky tomu lze snadno přesně určit polohu ramene.

V tomto předním bodě, těsně pod lopatkou, můžete cítit začátek nadloktí. Sledujte tuto kost až k lokti, kde ucítíte mírnou „díru“ označující konec nadloktí. Neplette si to s horní částí lokte. To není horní část paže, ale horní část loketní kosti! Pomyslná čára nakreslená podél kosti horní části paže svírá s podlahou úhel přibližně 60 stupňů. Celý úhel předních končetin mezi lopatkou a pažní kostí by proto měl měřit přibližně 120 stupňů.

Lopatky nejsou připevněny ke zbytku skeletu, což slouží jako výhoda pro zvýšenou flexibilitu v pohybu. Lopatka je důležitým místem pro připojení svalů a je „držena“ na místě pouze těmito svaly. Z tohoto důvodu je délka a umístění zásadní pro pohyb předních končetin. Pokud lopatka leží příliš vzpřímeně (více než 60 stupňů, a tak je méně diagonální, než by měla být, jako na obrázku), pak přední noha nemůže dosáhnout tak daleko dopředu. V důsledku toho uvidíme krátký dosah v předních končetinách.

Totéž platí pro nadloktí, pokud je úhel mezi lopatkou a nadloktím příliš velký. Uvidíte vzájemnou souvislost, protože když jedna z kostí není dobře zaúhlená, bude ovlivněno zaúhlení obou kostí. K vytvoření úhlu totiž potřebujete dvě čáry!

14.2 Zadní končetiny

Stejně jako jsme pečlivě prohmatávali přední končetiny, uděláme nyní totéž se zadními. V zadních končetinách je velmi důležité umístění pánve. Pánevní kosti jsou umístěny přibližně 6 palců před nasazením ocasu. Leží na obou stranách páteře, kde můžete cítit dvě bulky. Těsně pod ocasem leží dvě sedací kosti. To jsou druhé konce pánevních kostí. Pomyslná čára podél pánevní kosti od horní části zádi k sedacím kostem by měla svírat úhel 30 stupňů s podlahou.



Hlava stehenní kosti se nachází v pánvi. Toto je kyčelní kloub. U psů s dysplazií kyčelního kloubu není tento kloub optimální. Když jsou psi nestabilní v pohybu ze zadní části těla, často se má za to, že pes trpí dysplazií. Dokud však nemáme

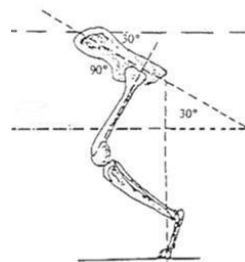
rentgenové oči a nejsme vyškoleni jako veterináři, nemůžeme to posoudit jen z pohybu ve výstavním kruhu!

Existuje několik příčin, proč jsou zadní končetiny odlišné. Běžný je zejména příliš velký sklon pánve. Úhel se zemí je někdy až 60 stupňů. Protože je pánev příliš strmá, nohy často stojí příliš daleko pod tělem.

Stehenní kost by měla svírat čtvercový úhel s kyčelní kostí. Na druhém konci se spojuje s holenní kostí (holenní kost) a lýtkovou kostí (fibula) a vytváří kolenní kloub. Správný úhel stehenní kosti k pánevní kosti by měl být přibližně 90 stupňů, ale to lze vidět nebo cítit pouze u hubených nebo starých psů bez osvalení. Můžeme však pozorovat úhel, který svírají bérce a hlezno.

Můžeme-li porovnat náš kolenní kloub s kolenním kloubem psa, zjistíme, že spodní noha psa je ve porovnání s ním mnohem delší. Kvůli tomu jsou nártní kosti (od hlezna až po prsty) natažena a pes chodí po špičkách. Hlezno (také známé jako hlezenní kloub) lze přirovnat k našemu kotníku.

Když známe úhlení, dokážeme si celkem snadno představit, jak se bude pes pohybovat. Pokud je vzadu příliš malé úhlení, pak bude mít pes větší problém udržet nohy pod tělem. Kvůli tomu bude o něco méně ohebný při otáčení a také nebude moci tak dobře skákat. Při polních pracích nebo lovu může mít potíže.



Pokud je pánev příliš vzpřímená, pes má končetiny příliš zastrčené pod tělo.

Mohou snadno pohybovat nohama pod tělem (dobří skokani), ale při chůzi nemá moc síly, protože noha nemůže dosáhnout tak daleko dozadu. To si vysvětlíme v kapitole o pohybu.

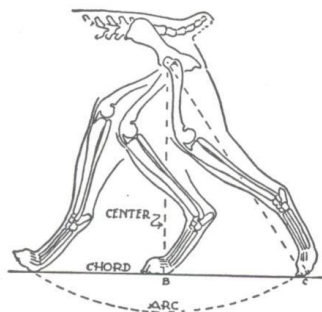
Některá plemena vyžadují ve svém standardu plochou nebo strmou pánev.

Náš Kooikerhondje vyžaduje normální úhel pánve 30 stupňů.

Zadní končetiny jsou nejdůležitější oblastí pro poskytnutí síly a je často nazývána „motorem“ psa.

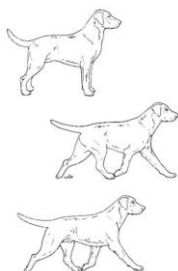
14.3 Pohyb a chod

Klus je nejlepší chod pro posouzení pohybu psa. V tomto chodu můžete vidět dobré stránky, ale také oblasti, které by potřebovaly vylepšit. Když se pes pohybuje v trojúhelníku, vidíme pohyb zezadu, ze strany a zepředu. Pes, který má dobrou stavbu kostí, se bude zpravidla také dobře pohybovat v kruhu. Naopak je také pravda, že špatná stavba psa se téměř vždy projeví při klusu v kruhu!



Zadní končetiny dávají sílu. Nakreslete pomyslnou čáru od kyčelního kloubu přímo dolů k podlaze; před touto linií noha zpomaluje svou rychlost, zatímco za čarou pes dostává sílu přenést se dopředu na přední končetiny. Vzpomeňte si na vlastní chůzi, pohybujete se vpřed pouze tehdy, když máte nohu za tělem. Bez dobrého zadního dosahu bude mít pes méně silný chod. Tito psi mají často výhodu v tom, že jsou schopni posunout zadní nohy hlouběji pod tělo, čímž mají větší sílu při pohybu vzhůru. Tito psi jsou často dobří skokani a jsou velmi flexibilní.

Přední končetiny zachycují náraz při pohybu a velkou část své síly dostává ze zadních končetin (přes záda).



Psi, kteří mají slabší zád' (nedokážou poskytnout tolik síly ze zadních končetin), to často korigují vpředu tím, že tu použijí extra sílu navíc. Rozhodčí by si měl dávat pozor na tento vzhled zatížených ramen (nadměrně vyvinuté svaly způsobující vyčnívání těla).

Psi s příliš vzpřímenou lopatkou, nejsou v dobré pozici pro správné umístění předních nohou dopředu při pohybu. Mají zkrácený krok.

Nejkrásnější chůze přichází, když je pohyb předních a zadních končetin stejně dlouhý. Při dobrém zaúhlení vpředu a vzadu bude stopa zadní nohy dopadat přímo na (překrývat) stopu přední nohy. Rozhodčí si v pohybu může všimnout, když délka kroku není stejná, jak vpředu, tak vzadu.

Kromě toho musí být chůze bez kolébání do stran, proplétání nohou, sudových nohou, pohybu v zádech nebo jiných nepravidelností. To vše je pro psa ztracená energie. Psa to v běžném životě tolik neovlivní, ale pokud stráví celý den běháním v terénu, pes se mnohem rychleji unaví.

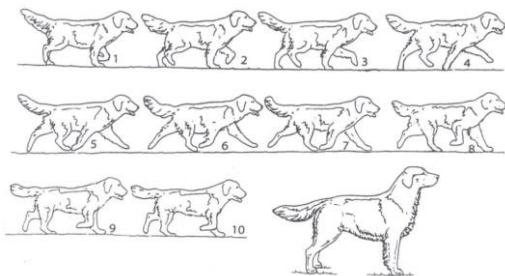
Lidé to mají při chůzi docela snadné, protože máme jen jeden pár nohou.

Pes má však dva páry nohou, které se musí při pohybu vzájemně koordinovat.

Jak jsme již zmínili, strmé přední končetiny mohou vést ke zkrácení kroku. Pokud je úhlení vzadu dobré při normálním pohybu, má pes se strmým předkem tendenci problém kompenzovat. Přední končetiny jsou připraveny k rychlému pohybu, ale zadní končetiny se stále snaží získat sílu. Pes tento problém vyřeší vytvořením dalšího pohybu vpředu, který dá zadním končetinám více času. To může mít často za následek vysoký krok u předních končetin, nebo někdy další házení zápěstím nebo loktem, aby získal více času pro zadní končetiny. To vše znamená pro psa ztrátu energie.

Pokud jsou přední i zadní končetiny přiměřeně zaúhlené, pak bude mít pes podobný krok vpředu i vzadu. Pes nebude vykazovat žádné problémy v pohybu, a proto není co opravovat. O těchto psech se říká, že mají harmonický pohyb.

Tyto obrázky ukazují, jak má pohyb správně vypadat:



Diskutovat o všech odchylkách v pohybu s ohledem na stavbu psa je příliš velký úkol.

14.4 CHŮZE

Níže naleznete mnoho výrazů používaných k popisu pohybu, které můžeme vidět u našeho Kooikerhondje.



14.4.1 Pacing – Mimochochod

Obvykle se přední a protilehlé zadní nohy psa pohybují současně (diagonální pohyb). Při mimochochodu se přední a zadní nohy na stejné straně psa pohybují současně. To je pro psa méně namáhavé a tento pohyb je často pozorován u psů, kteří jsou unavení nebo u těch, kteří nemají dostatek prostoru pro umístění zadní nohy do otisku přední nohy (obzvláště pozorované u psů s čtvercově stavěným tělem).

14.4.2 Single Tracking – Pohyb po středové linii

Když pes zrychlí, bude pokládat nohy více pod tělo. To mu zabrání plýtvat energií přílišným pohybem do stran. Při běhu také umísťuje nohy do jedné středové linie pod tělem. Nesmíte to míchat s úzkým chodem. Velký rozdíl je v tom, že u singletrackingu je noha rovně od kyčlí k chodidlům a při úzkém chodu jsou hlezna nebo nadprstí (vpředu) příliš úzké. Single tracking lze vidět pouze při vysoké rychlosti, to na výstavě nevidíme často.

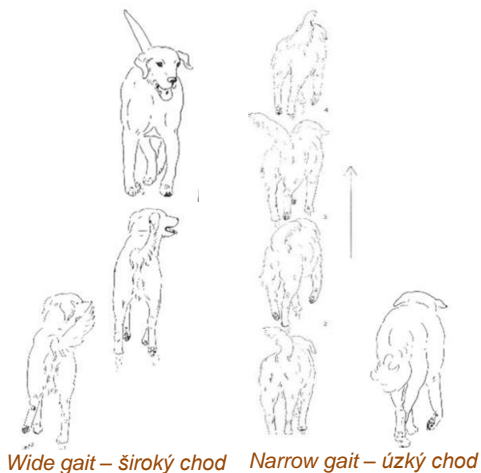


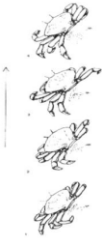
14.4.3 Narrow gait – Úzký chod

Noha není rovná, ale hlezna jsou příliš blízko u sebe.

14.4.4 Wide gait – Široký chod

Tato chyba může být viděna vpředu nebo vzadu nebo v obou případech. Když má pes široký chod vpředu i vzadu, vidíte kolébavý pohyb. Když je pes široký pouze vpředu, zadní nohy jsou umístěny normálně a naopak, když je zadní část široká, přední nohy jsou umístěny normálně. Někdy to pes musí kompenzovat a umístí druhé nohy ještě blíže sebe.



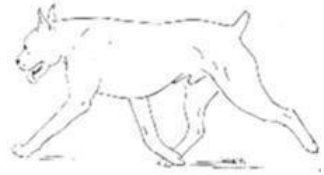


14.4.5 Crabbing – Šikmý chod

U Kooikerhondje to můžeme vidět také poměrně často. Pes nesprávně chodí jako krab. Zadní nohy jsou umístovány vedle předních a pes se pohybuje šikmo vpřed. To může být způsobeno silnějším úhlením vzadu a menším úhlením vpředu.

14.4.6 Over reaching – překračování

Zadní nohy v pohybu překračují přední nohy. Často se s tím setkáváme u psů s větším zaúhlením vzadu, než vpředu nebo u psů, kteří jsou spíš vyšší než delší.



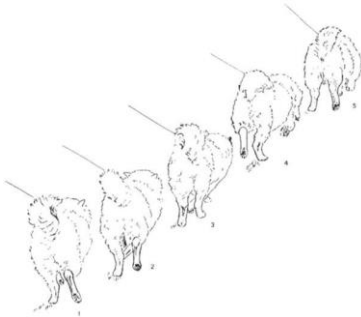
14.4.7 Bow-legged – sudovitý postoj

Pozice nazývaná také “0-boned” nebo-li postoj do O, kdy se kolena otáčejí ven do tvaru O.



14.4.8 Cow-hocked – kravská hlezna

Hlezna jsou vtočená dovnitř. Někdy se může zdát, že se kolena také poněkud vtáčejí.



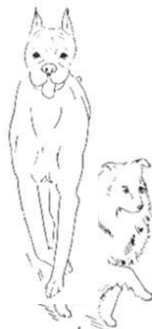
14.4.9 Stepping – vysoká akce předních končetin

Přední nohy jsou zvednuté příliš vysoko.

To může být způsobeno strukturálními nedostatky, ale také se to může stát v důsledku pohledu vzhůru na psůvoda!

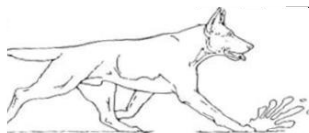
14.4.10 Crossing / weaving – křížení

Crossing je křížení zadních nohou, weaving je křížení předních nohou při pohybu. Pes položí zadní nohu příliš daleko a tím překříží zadní nohu, která je stále ještě na zemi. Přední noha došlápne příliš těsně a překříží přední nohu, která stále ještě stojí na zemi.



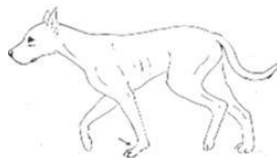
14.4.11 Pounding – dupání

Nohy netlumí náraz a nejsou pružné.



14.4.12 Weak pastern – Slabé nadprstí

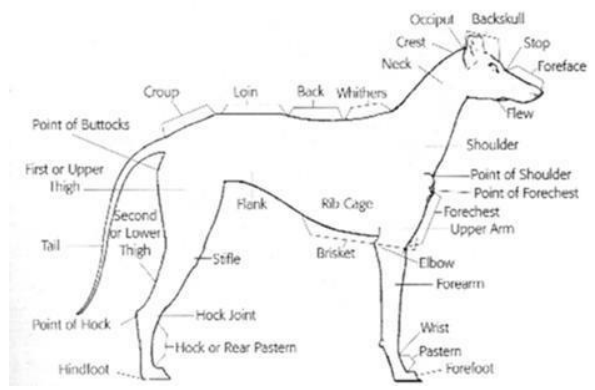
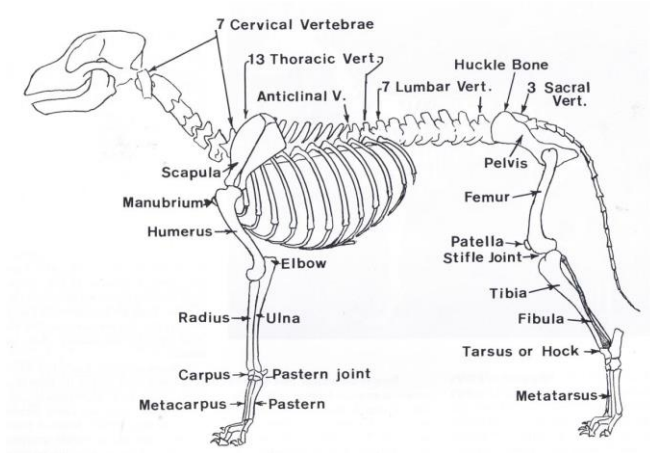
Při pohybu se nadprstí nadměrně pohybuje a při došlapu se tlapka příliš prošlapuje.



14.4.13 Elbows out – Vybočené lokty

Lokty se při pohybu vytáčí a nezůstávají u těla.





Použitá a doporučená literatura:

The New Dogsteps. Rachel Page Elliot, Howell Bookhouse

Dog Locomotion and Gait Analysis, Curtis M. Brown, Hoflin Publishing Ltd.

K9 Structure & Terminology, Edward M Gilbert jr & Thelma R. Brown, Howell Bookhouse

The Dynamics of Canine Gait, Leon Hollenbeck Denlinger's Publishers Ltd.

Elementaire Kynologische Kennis, Drs Robert van der Molen Zuid producties

Anatomie van de Hond, Roel en Piet Beute-Faber, Bloemendal uitgevers

S velkým potěšením vám představuji plemenný standard plemene Kooikerhondje pro VHNK. Máte-li jakékoli dotazy nebo připomínky k této brožurce nebo mohu-li pomoci s výkladem standardu plemene nebo posuzováním, kontaktujte mě prosím na diana.striegel@gmail.com.

Diana Striegel

Listopad 2017, Červenec 2018.

Překlad do češtiny: Lenka Schneiderová, únor 2023